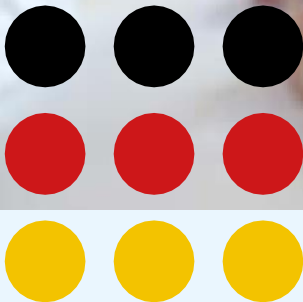


# راهنما

متقاضیان مهاجرت کاری به آلمان در بخش خدمات پزشکی



زندگی و کار در آلمان: راهنمایی و پشتیبانی نیروی کادر درمان برای مهاجرت به خارج از کشور

<b>1.</b>	<b>مهاجرت به آلمان؟!..... 3</b>
<b>2.</b>	<b>اطلاعات در مورد رشته شغلی: مراقبت های بهداشتی در آلمان..... 4</b>
2.1	شرایط متخصصان بهداشت و درمان در آلمان..... 4
2.2	حرفه های پرستاری در آلمان - صلاحیت های حرفه ای و مسیرهای آموزشی..... 5
2.3	شرح وظایف پرستاران..... 6
2.4	مراقبت های روزانه در موسسات بهداشتی و درمانی آلمان..... 7
2.5	فرصت های پیشرفت شغلی در پرستاری در آلمان..... 8
2.6	انجمن های حرفه ای و صنفی..... 9
<b>3</b>	<b>فرآیند مهاجرت: رویه ها و فرآیند..... 10</b>
3.1	مسیرهای مهاجرت: کاریابی و استخدام ..... 10
3.2	رویه ها و فرآیند مهاجرت کاری شما: امکان ورود به آلمان..... 11
3.3	پیوست خانواده..... 13
3.4	ارزشیابی مدارک..... 13
3.5	زبان در فرآیند ارزشیابی مدارک..... 16
3.6	آمادگی برای استخدام: حقوق و تعهدات کارکنان..... 17
<b>4</b>	<b>ورود و زندگی در آلمان..... 20</b>
4.1	بیمه در آلمان - بیمه درمانی..... 20
4.2	زیرساخت مهاجرت و ادغام..... 21
4.3	فرصت های سیاسی، اجتماعی، مذهبی و فرهنگی..... 22
4.4	مشاوره های کلی و دیگر پشتیبانی ها..... 24
<b>5</b>	<b>چاپ..... 25</b>

## 1. مهاجرت به آلمان؟!

آیا دوره حرفه‌ای یا تحصیلات پرستاری گذرانده اید و در نظر دارید حرفه پرستاری را در آلمان ادامه دهید؟ ممکن است آژانس کاریابی یا آموزشگاه زبان پیشنهاد کار به عنوان پرستار در آلمان را با شما مطرح کرده باشد.



در سال‌های اخیر، امکان مهاجرت کاری پرستاران از سایر کشورها به آلمان افزایش یافته است. کمبود نیروی کار ماهر در سراسر جهان به ویژه آلمان امر قابل توجهی است به گونه‌ای که پیش‌بینی می‌شود تقریباً 50.000 موقعیت شغلی در آینده خالی خواهد ماند. افزایش تقاضا برای پرستاران، راهکارهای جدیدی برای مراقبت‌های بهداشتی و پرستاری می‌طلبد. در نتیجه، آلمان فرصت‌های بیشتری را برای مهاجران نیروی کار پرستار در اختیار قرار داده است.

### این برای شما به عنوان یک پرستار که می‌خواهید در آلمان کار کنید چه معنایی دارد؟

کمبود نیروهای متخصص به طور فزاینده‌ای کارفرمایان بیشتری را تشویق به جذب نیرو از حوزه گسترده مراقبت‌های بهداشتی و پرستاری و پرستاران خارج از کشور کرده است. برای اطمینان از اینکه بیمارستان‌ها و مراکز مراقبتی بتوانند به ارائه فعالیت خود در بخش مراقبت ادامه دهند، مهارت‌هایی که هر نیروی پرستار با خود به آلمان می‌آورد از اهمیت بالایی برخوردار است. هر چقدر هم مهاجرت کاری برای پرستاران فرصت امیدبخشی است با این حال، فرآیندی طولانی و دقیق دارد که باید به دقت مورد توجه و برنامه ریزی قرار گیرد.

پس از بررسی دقیق، می‌توانید تصمیم بگیرید که آیا می‌خواهید در آینده به عنوان پرستار در آلمان کار کنید یا خیر. اگر قبل از عزیمت به آلمان به خوبی آگاهی کسب کنید، می‌توانید از پیچیدگی‌ها و تاخیر در مهاجرت جلوگیری کنید. عوامل متعددی در انتخاب محل کار آینده شما نقش مهمی دارند. به عنوان مثال، وضعیت بازار و همچنین فرصت‌های پیشرفت حرفه‌ای به عنوان یک پرستار در منطقه مربوطه.

این بروشور حاوی اطلاعات دقیق در مورد شرایط کشور آلمان است. در صفحات بعدی، یک نمای اولیه از گزینه‌های کاری پیش رو به عنوان پرستار در آلمان دریافت خواهید کرد. ویژگی‌های خاص پرستاران در آلمان و همچنین رویه‌ها و فرآیندهای مهاجرت کاری، که شما باید با آنها دست و پنجه نرم کنید، مورد بحث قرار گرفته است. همچنین اطلاعاتی در مورد ورود و زندگی در آلمان با نکات مفید و پیوندهای بیشتر در اختیارتان قرار خواهد گرفت.

این بروشور را به عنوان مقدمه ای برای تحقیقات بیشتر خود در نظر بگیرید. لطفاً به توصیفات یا وعده‌های ساده یا کلی تکیه نکنید. هرچه اطلاعات بیشتری از منابع معتبر دیگر کسب کنید، آمادگی بیشتری برای زندگی و کار در آلمان خواهید داشت.

از کشف فرصت‌های پیش روی خود به عنوان یک پرستار در آلمان بسیار لذت ببرید!

در این قسمت می‌توانید اطلاعات بیشتری کسب کنید:

در صفحه اصلی آژانس کار فدرال می‌توانید از وضعیت بازار کار در زمینه پرستاران در آلمان مطلع شوید:



[Bundesagentur fur Arbeit](https://www.bundesagentur-fur-arbeit.de)

[Tatistik.arbeitsagentur.de](https://www.tatistik.arbeitsagentur.de)

## 2. اطلاعات در مورد رشته شغلی: مراقبت های بهداشتی در آلمان

### 2.1. شرایط متخصصان بهداشت و درمان در آلمان

پرستاری حرفه‌ای فراگیر است اما در کشورهای مختلف به نحو متفاوتی به اجرا در می‌آید. زمینه فعالیت و شرایط پرستاران در سراسر جهان متفاوت است. برخی از عناصر متمایز در آلمان نیز وجود دارد. این فصل به شما یک ایده کلی از شرایط می‌دهد. همچنین شما با اصول اولیه کار به عنوان پرستار در آلمان آشنا خواهید شد.



آنچه بهتر است بدانید:

اول از همه، باید بدانید که پرستاران در آلمان می‌توانند در محیط‌های مختلف کار کنند:

- مراقبت‌های حاد بستری (به عنوان مثال، در بیمارستان‌ها)
- مراقبت طولانی مدت بستری (به عنوان مثال مراقبت طولانی مدت در بیمارستان)
- مراقبت‌های سرپایی (به عنوان مثال، مراقبت های سرپایی برای افراد خصوصی در خانه)
- توانبخشی پزشکی (سرپایی و بستری)
- مراقبت‌های تسکینی (سرپایی و بستری)

امکان مراقبت اولیه و همکاری نزدیک بین پرستاران، پزشکان و سایر متخصصان بهداشت در اولین مرحله مراقبت از بیمار در آلمان وجود ندارد. اولین نقطه تماس معمولاً با پزشک عمومی است. از سوی دیگر، پرستاران تنها در موارد استثنایی در مراقبت‌های اولیه به کار گرفته می‌شوند. زمینه‌های اصلی کار سایر پرستاران عمدتاً در بیمارستان‌ها، مراکز مراقبت طولانی مدت بستری یا خدمات مراقبت سرپایی است.

یکی دیگر از عناصر متمایز در آلمان، جدایی بین مراقبت‌های حاد افراد مبتلا به بیماری‌ها و تروما و مراقبت طولانی مدت از افرادی است که نیاز دائمی به مراقبت دارند. این عناصر متمایز منجر به تفاوت‌هایی در زمینه فعالیت آینده شما، روال روزانه پرستاری شما و همکاری با سایر متخصصان سلامت می‌شود. این تفاوت‌ها به تفصیل در فصل 1.4 مورد بحث قرار گرفته است.

در این قسمت می‌توانید اطلاعات بیشتری کسب کنید:



اطلاعات بیشتر در مورد حرفه مراقبت های بهداشتی در آلمان را می‌توان در پورتال اطلاعاتی دولت فدرال یافت: [Make it in Germany](#)

ادغام توسط شبکه صلاحیت (شبکه IQ) نیز ایجاد کرده است [rund um die Pflege](#) در آلمان.

## 2. اطلاعات در مورد زمینه شغلی: مراقبت های بهداشتی در آلمان

### 2.2. حرفه‌ی پرستاری در آلمان - صلاحیت های حرفه ای و مسیرهای آموزشی

آنچه بهتر است بدانید:



برای مدت طولانی، حرفه‌ی پرستاری در آلمان بیشتر در غالب دوره‌های آموزشی بود. حتی امروزه، اغلب آموزش‌های تخصصی در قالب دوره آموزشی ارائه می‌شود. فقط تقریباً یک تا دو درصد از تمام پرستاران در آلمان در حال حاضر دارای مدرک دانشگاهی پرستاری هستند. از سال 2020، یک مدرک حرفه‌ای یکسان با عنوان "پرستار" / "Pflegefachmann" / "Pflegefachmann" به وجود آمد. این حرفه توسط قانون حرفه‌ای پرستاری (PflBG) تنظیم شده است و پرستاری که این مدرک را دارا باشد مهارت‌های جامعی را شامل می‌شود. شایستگی‌های به دست آمده در این میان به این منظور است که پرستار را قادر سازد تا از افراد در گروه‌های سنی مختلف در زمینه‌های مختلف مراقبت های بهداشتی به عمل آورد.

اصطلاح "Pflegefachmann" / "Pflegefachfrau" بنابراین جایگزین سه عنوان حرفه ای قبلی با تمرکز بر گروه‌های سنی مختلف می‌شود:

«پرستار بهداشت و اطفال»، «پرستار بهداشت و پرستاری» و «پرستار سالمندان».

در عین حال، یک دوره تحصیلی برای پرستار شدن ("Pflegefachmann" / "Pflegefachfrau") نیز در سراسر آلمان تعریف شده است. پیش از این تنها به صورت نمونه امکان آموزش پرستاری فراهم بود. بنابراین از سال 2020، یک پرستار می‌تواند مدرک لیسانس پرستاری ("Pflegefachfrau") را از طریق یک دوره تحصیلی به اصطلاح واجد شرایط اولیه کسب کند. انتظار می‌رود اولین فارغ التحصیلان در سال 2023 باشند.

حرفه پرستاری مانند پرستاران حرفه‌ای پیشرفته (به عنوان مثال پرستاران سلامت جامعه، متخصصان پرستار بالینی) با مدرک کارشناسی ارشد فقط به‌طور پراکنده گسترش می‌یابند. نمونه‌های فردی در مراقبت‌های بستری حاد - به ویژه در بیمارستان‌های دانشگاهی هستند. در مراقبت‌های اولیه، پرستاران فقط در چارچوب پروژه‌های نمونه فعال هستند (به فصل 2.1 مراجعه کنید).

در این قسمت می‌توانید اطلاعات بیشتری کسب کنید:



اطلاعات بیشتر در مورد آموزش پرستاری در آلمان را می‌توانید در اینجا بیابید، به عنوان مثال:

[www.pflegeausbildung.net](http://www.pflegeausbildung.net)

اطلاعات بیشتر در مورد دوره‌های اولیه واجد شرایط به عنوان یک پرستار ("Pflegefachmann" / "Pflegefachfrau") در آلمان: [www.pflegeausbildung.net/alles-zur-ausbildung](http://www.pflegeausbildung.net/alles-zur-ausbildung)

1 (2022 Meng, Peters & Dorin): تحلیل‌های اولیه پنل پرستاری موسسه فدرال آموزش حرفه ای (BIBB): مروری به روز از برنامه‌های درجه پرستاری که منجر به مدارک حرفه ای می‌شوند. موسسه فدرال آموزش حرفه ای (BIBB)، بن. بازیابی شده در: <http://datapool-bibb.bibb.de/htmlpage/780291.html>

## 2. اطلاعات در مورد زمینه شغلی: مراقبت های بهداشتی در آلمان

### 2-3. شرح وظایف پرستاران

حوزه‌های فعالیت و مسئولیت پرستاران در سطح بین‌المللی متفاوت است. در خصوص آموزش حرفه‌ای پرستاری غالب در آلمان، تفاوت‌های عمده‌ای با سایر سیستم‌های بهداشتی برای آن دسته از افرادی که متخصصان پرستاری مدرک کارشناسی یا کارشناسی ارشد را به پایان رسانده‌اند، وجود دارد.

#### آنچه بهتر است بدانید:

به عنوان یک نیروی مراقبتی، شما افراد را در هر وضعیت و مرحله زندگی مراقبت و پشتیبانی می‌کنید. وظایف شما شامل یک طیف گسترده از فعالیت‌های مراقبتی می‌شود که موارد زیر را شامل می‌شود:

- مشاهده، مشاوره، مراقبت و پرستاری بیماران
- ثبت و ارزیابی اقدامات مراقبتی
- اجرای دستورات پزشکی
- کمک به اجرای اقدامات پزشکی

با این حال، ممکن است برخی از فعالیت‌هایی که قبلاً به صورت مستقل انجام می‌داده‌اید، در آلمان ممنوع باشد. به عنوان مثال، در آلمان تزریق داروهای وریدی بدون دستور پزشک مجاز نیست.

فعالیت‌های مراقبتی اساسی در بیمارستان‌ها و مراکز مراقبتی آلمان موقعیت مهمی دارند و به فهم مراقبتی آن‌ها اهمیت می‌دهند. بنابراین، فعالیت‌های زیر نه تنها توسط کمک پرستار یا اعضای خانواده انجام نمی‌شوند، بلکه به طور گسترده به دامنه مسئولیت پرستاران حرفه‌ای تعلق دارند:

- مراقبت و بهداشت شخصی بیماران
- تغذیه
- حرکت و جابجایی
- اقدامات پیشگیرانه (پروفیلاکسی)
- تشویق افراد به انجام کارها و امور خود به صورت مستقل و بدون وابستگی
- تشویق به برقراری و حفظ ارتباطات موثر

#### در اینجا می‌توانید اطلاعات بیشتری کسب کنید:

شما می‌توانید اطلاعات اضافی در مورد این موضوع را در اینجا بیابید، به عنوان مثال:

شرح مختصری از وظایف یک پرستار از آژانس کار فدرال ("Arbeit ruf Bundesagentur"): [berufenet.Arbeitsagentur.de](http://berufenet.Arbeitsagentur.de)

شرح مختصری از پرستار کودکان از آژانس کار فدرال ("Arbeit ruf Bundesagentur"): [berufenent.arbeitsagentur.de](http://berufenent.arbeitsagentur.de)

مروری بر حرفه‌های دانشگاهی در صنعت مراقبت‌های بهداشتی شبکه IQ برلین:

[www.kompetenzen-gesuehthsberufe.de](http://www.kompetenzen-gesuehthsberufe.de)

## 2.4. اطلاعات در مورد رشته شغلی: مراقبت‌های بهداشتی در آلمان

### 2.4. مراقبت‌های روزانه در موسسات بهداشتی و درمانی آلمان

نه تنها شایستگی‌ها و وظایف، بلکه فعالیت روزمره حرفه‌ای نیروهای فعال در زمینه سلامت و بهداشت در سراسر جهان متفاوت هستند. ساختارها و فرآیندهای متفاوت در بخش، استانداردها و پروتکل‌های مراقبتی یا نحوه اجرای همکاری بین حرفه‌ای ممکن است به ویژه در آغاز به منجر به عدم اطمینان شوند.

بخش زیر به شما دیدگاهی در مورد ویژگی‌های ممکن ارائه می‌دهد:

آنچه بهتر است بدانید:



در آلمان "مراقبت" به معنای یک مفهوم کلی وجود ندارد. هر واحد ساختار، فرآیند و روال مشخصی دارد که برای ایجاد بهترین خدمات ممکن در شرایط خاص توسعه داده است. بنابراین، فعالیت روزمره حرفه‌ای به ویژه بین بخش‌ها، مراکز و تنظیمات مختلف متفاوت است. همچنین تفاوت‌های منطقه‌ای و مقررات ویژه هر ایالت وجود دارد. با این حال، ساختارهای کلی وجود دارند که اغلب با فعالیت روزمره حرفه‌ای در حوزه مراقبت سلامت در کشورهای دیگر متفاوت هستند.

تفاوت بین مراقبت طولانی مدت بیمارستانی و بستری از دیدگاه پرستاری: پرستاری روزانه در بیمارستان‌ها برای مراقبت از بیماری‌ها، یا افراد آسیب دیده در هر سنی در نظر گرفته شده است. پرستاران در مراقبت مستقیم از بیمار در بخش‌هایی مانند اتاق عمل یا اورژانس کار می‌کنند. برای درمان بیماران، پرستاران روزانه با پزشکان و گاهی اوقات با سایر متخصصان پزشکی کار می‌کنند.

در مقابل، مراقبت طولانی مدت بستری برای افرادی است که دیگر قادر به مدیریت زندگی روزمره خود به تنهایی نیستند، انجام می‌گیرد. این مربوط به افرادی است که دارای اختلالات جسمی یا شناختی طولانی مدت هستند، مانند افراد مبتلا به بیماری‌های مرتبط با زوال عقل یا با بیماری‌های متعدد که آنها را مجبور می‌سازد برای مدت طولانی در این مراکز زندگی کنند. بنابراین، افرادی که باید از آنها مراقبت شود، "ساکن" نیز نامیده می‌شوند. مراقبت‌های روزمره در جهت حفظ و حمایت از زندگی هر فرد است. همکاری با پزشکان فقط در صورت نیاز پزشکی صورت می‌گیرد. اینها عمدتاً پزشکان عمومی و متخصصان سرپایی هستند. ساکنان برای مداخلات پزشکی پیچیده تر به بیمارستان می‌روند.

در هر دو محیط، مراقبت توسط دستیاران پرستاری، کارآموزان و همکاران در زمینه مراقبت پزشکی صورت می‌گیرد. از سوی دیگر، حمایت اقوام کمتر برجسته است. بستگان معمولاً فقط به طور منظم از این مراکز بازدید می‌کنند و گهگاه در طول اقامت خود به فعالیت‌های پرستاری می‌پردازند.

تقسیم کار در مراقبت از بیماران:

ممکن است تقسیم کار بر اساس تجربیات پرستاری شما متفاوت باشد اما

در اکثر موارد، هر پرستار در ارائه مراقبت‌ها وظایف مشابهی را دارد و تقسیم وظایف مشخص و عملی وجود ندارد. هر پرستار مسئولیت یکسانی را در ارائه مراقبت دارد و مدیریت بخش در ارائه مراقبت از بیماران به طور معمول شرکت نمی‌کند. وی عمدتاً نقش هماهنگ‌کننده را ایفا می‌کند و به عنوان مثال برنامه‌ریزی شیفت‌ها و وظایف دیگر را انجام می‌دهد.

## 2. اطلاعات در مورد زمینه شغلی: مراقبت های بهداشتی در آلمان

### ساعات کاری

هر مرکزی مدل های زمانی مختلفی دارد. اکثر پرستاران در آلمان به صورت پاره وقت کار می کنند و اغلب راهکارهای شخصی برای تنظیم زمان کاری دارند. با این حال، در آلمان پرستاری عمدتاً به روش سه شیفتی انجام می شود: معمولاً شیفت ها به صورت شیفت های صبح، شیفت های عصر و شیفت های شب و همچنین شیفت های میانه را در نظر گرفته می شود.

## 2.5. فرصت های پیشرفت حرفه ای در پرستاری در آلمان

مهاجرت کاری پرستاری به آلمان فرصت های شغلی مختلفی را به شما ارائه می دهد. فرصت های زیادی برای ادامه تحصیل و آموزش در زمینه پرستاری در آلمان وجود دارد.



آنچه بهتر است بدانید:

فرصت های آموزش بیشتر و ادامه تحصیل

اگر به عنوان پرستار به آلمان مهاجرت کرده اید (به فصل 3.4 مراجعه کنید)، طیف گسترده ای از دوره های آموزشی بیشتر و آموزش مداوم در دسترس شما است تا مهارت های پرستاری خود را ارتقا دهید.

به عنوان مثال اگر مایل به کار در بخش مراقبت های ویژه یا در اتاق عمل هستید، امکان ادامه آموزش تخصصی در زمینه مراقبت های ویژه و بیهوشی یا آنکولوژی وجود دارد.

فرصت های بیشتر برای پیشرفت حرفه ای شامل آموزش بیشتر و ادامه تحصیل در زمینه کینستیتیک یا مراقبت از زخم است. خواسته های خود را به کارفرمای (آینده) خود بفرستید تا فرصت های آموزشی موجود را در مراحل اولیه روشن کند.

در مقایسه با دوره های تحصیلی برای صلاحیت به عنوان پرستار، دوره های تحصیلی مدیریت در آلمان بسیار رایج است. این دوره ها معمولاً براساس آموزش حرفه ای به عنوان "Krankenpfleger" یا "Pflegefachmann" / "Pflegefachfrau" برگزار می گردند.

اگر علاقه مند به ادامه تحصیل در آلمان هستید، باید از قبل استعلام بگیرید که آیا تمام پیش نیازهای گذراندن دوره تحصیلی برآورده شده است یا خیر. ممکن است مدارک حرفه ای شما (از جمله لیسانس علوم پرستاری) به شما اجازه ثبت نام در دوره کارشناسی ارشد را ندهد. این به ارزشیابی صلاحیت حرفه ای شما در آلمان مربوط می شود. اطلاعات بیشتر را می توانید در فصل 3.4 بیابید.



در اینجا می توانید اطلاعات بیشتری کسب کنید:

شما می توانید یک نمای کلی از گزینه های خود را در اینجا بیابید، به عنوان مثال: [www.pflegestudium.de](http://www.pflegestudium.de)

فرصت هایی برای آموزش بیشتر و ادامه تحصیل از سوی آژانس کار فدرال ("Bundesagentur für Arbeit"): [berufene.arbeitsagentur.de](http://berufene.arbeitsagentur.de)

وب سایت "چشم انداز صنعت مراقبت های بهداشتی" شبکه IQ برلین یک نمای کلی از اقتصاد مراقبت های بهداشتی دانشگاهی را در اختیار شما قرار می دهد: [www.kompetenzen-gesuehndberufe.de](http://www.kompetenzen-gesuehndberufe.de)



### 2.6. انجمن های حرفه ای و تجاری

آنچه بهتر است بدانید: 

انجمن حرفه‌ای، یک نهاد مستقل و آزاد برای نمایندگی از منافع است. اعضای یک انجمن حرفه‌ای، حرفه‌ای مشابه یا مرتبط با یکدیگر دارند. با ترکیب منافع حرفه‌ای، می‌توان منافع یک گروه حرفه‌ای را جمع کرده و مطالبات خود را نسبت به کارفرمایان یا عمومی نهادها به راحتی ارائه داد.

حوزه مراقبت به طور ویژه از همکاری بین متخصصین مراقبت در حوزه های دیگر مراقبت شکل گرفته است. داشتن نماینده ای از بین پرستاران می‌تواند به ایجاد حمایت از منافع آنها در مقابل متخصصین دیگر حوزه بهداشت کمک کرده و به تخصص بیشتر مراقبت کمک کند. این اقدام می‌تواند باعث بهبود و پیشرفت حرفه پرستاری شود.

منافع پرستاران مهاجر استخدام شده نیز به چنین انجمن‌های حرفه‌ای مرتبط است. به منظور گرد هم آیی و دفاع از حقوق خود، برخی از پرستاران بین‌المللی در آلمان به انجمن‌ها می‌پیوندند.

با این حال، باید توجه داشت که در آلمان هیچ الزامی برای عضویت در یک انجمن حرفه‌ای وجود ندارد. در نتیجه، نمی‌توان گفت همه پرستاران در آلمان در مسیر سیاست‌های کاری سازماندهی شده اند. ثبت نام حرفه‌ای پرستاران ثبت نام شده در آلمان نیز امکان پذیر نیست..

در اینجا می‌توانید اطلاعات بیشتری کسب کنید: 

در آلمان تعداد زیادی انجمن حرفه ای برای بخش پرستاری وجود دارد. برخی از انجمن های حرفه ای منتخب برای حرفه های پرستاری را می توان در اینجا یافت:

شورای پرستاری آلمان = [www.deutscher-pflegerat.de](http://www.deutscher-pflegerat.de)

انجمن حرفه ای آلمان برای پرستاری [www.dbk.de](http://www.dbk.de)

انجمن آلمان برای پرستاری متخصص و خدمات عملکردی [www.dgf-online.de](http://www.dgf-online.de)

انجمن حرفه ای آلمان برای پرستاری سالمندان [www.dbva.de](http://www.dbva.de)

انجمن پرستاری صلیب سرخ آلمان [www.rotkreuzschwestern.de](http://www.rotkreuzschwestern.de)



### 3. فرآیند مهاجرت: رویه ها و روند

#### 3.1. مسیرهای مهاجرت: کاریابی و استخدام

مهاجرت کاری به آلمان فرآیندی است که نیاز به برنامه‌ریزی خوبی دارد و موانع اداری به همراه دارد. فصل زیر یک نمای کلی از مراحل و رویه‌هایی که باید دنبال شوند را به شما ارائه می‌دهد. این مسیر با اولین گام‌ها در کشور مبدا شما شروع می‌شود و به اجازه کار به عنوان پرستار در آلمان ادامه می‌یابد.



آنچه بهتر است بدانید:



در پی کمبود روزافزون افراد متخصص، شرکت‌های خدمات مراقبت‌های بهداشتی و پرستاری آلمان بیشتر و بیشتر در تلاش هستند تا پرستاران را از سراسر جهان جذب کنند. گزینه‌های مختلفی برای شرکت‌ها در دسترس است بین استخدام سازمان‌یافته دولتی و استخدام در بخش خصوصی.

#### استخدام سازماندهی شده توسط دولت

پرستارانی که مدارک حرفه‌ای خود را از خارج کشور آلمان دریافت کرده‌اند، می‌توانند با آژانس بین‌المللی و متخصص کاریابی، (به طور خلاصه: ZAV) آژانس کار فدرال، حتی قبل از معادل سازی مدرک حرفه‌ای که در خارج از کشور کسب کنند، ارتباط برقرار کنند. اینها توافقات دوجانبه مشخص بین کشورها با هدف تشدید همکاری‌های بین دولتی است.

چنین ترتیبات کاریابی نیز به عنوان مثال در زمینه پروژه سه گانه مورد استفاده قرار گرفت. از سال 2013، انجمن آلمان برای همکاری‌های بین‌المللی فرآیند جذب، شناسایی و ادغام متخصصان پرستاری بین‌المللی را (GIZ) و ZAV به عنوان یک فرآیند فراگیر سازماندهی کرده‌اند. مکان‌های پروژه تریپل وین از جمله بوسنی و هرزگوین، فیلیپین، تونس، اندونزی و کرالا (هند) هستند.

#### استخدام در بخش خصوصی

علاوه بر استخدام سازماندهی شده توسط دولت، شرکت‌های مراقبت‌های بهداشتی و پرستاری آلمان نیز این امکان را دارند که به‌طور مستقل پرستاران سایر کشورها را جذب کرده و آنها را برای مهاجرت کاری به آلمان تشویق کنند. آنها می‌توانند این فرآیند استخدام را خودشان سازماندهی کنند یا با یک آژانس کاریابی همکاری کنند تا فرآیند استخدام را به طور جزئی یا کامل به عهده بگیرد.

بنابراین، شرکت‌های بهداشتی و مراقبتی یا آژانس‌های کاریابی به طور فزاینده‌ای شروع به جذب پرستاران کرده‌اند. ممکن است قبلاً با آنها در تماس بوده باشید یا گزارشی در مورد تجربیات افراد در حوزه کاری خود شنیده باشید.

علاوه بر این، شما فرصت این را دارید که روش مهاجرتتان را شناسایی و به دنبال کارفرمای آینده در آلمان باشید.

اداره فدرال مهاجرت و پناهندگان (BAMF) از شما در یافتن یک شرکت مراقبت‌های بهداشتی و پرستاری مناسب در آلمان از طریق [خط تلفن Arbeiten und Leben in Deutschland](http://www.arbeitenundleben.de).

بخش زیر (فصل‌های 3.2 تا 3.4) با جزئیات بیشتری توضیح می‌دهد که چه مراحل رویه ای را باید طی کنید تا وارد آلمان شوید و به رسمیت شناخته شوید.

در اینجا می‌توانید اطلاعات بیشتری کسب کنید:

می‌توانید اطلاعات بیشتر در مورد گزینه‌های مهاجرت اقتصادی خود را در وب سایت اداره فدرال مهاجرت و پناهندگان (Bamf) بیابید: [www.bamf.de](http://www.bamf.de)

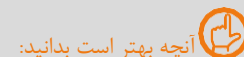


### 3. فرآیند مهاجرت اقتصادی: رویه ها و فرآیند

#### 3.1. رویه ها و فرآیند مهاجرت کاری شما: امکانات برای ورود به آلمان

برای ورود به آلمان به عنوان یک پرستار بین‌المللی استخدام شده از یک کشور ثالث، به ویزا بر اساس مجوز اقامت نیاز دارید. این مجوز به منظور اقامت به شما اعطا می‌شود. اگر می‌خواهید به فعالیت حرفه‌ای خود به عنوان یک پرستار در آلمان ادامه دهید، این معمولاً "اقامت به منظور اشتغال سودمند" مطابق با § 18 قانون اقامت (Aufenthg) است.

با این حال، قبل از اینکه بتوانید به عنوان یک پرستار در آلمان کار کنید، ضروری است که تحت یک ارزشیابی قرار بگیرید (به فصل 3.4 مراجعه کنید). اگر مدرک پرستاری شما بلافاصله به رسمیت شناخته نشود، ابتدا برای شرکت در یک دوره معادل سازی وارد می‌شوید. برای این منظور، طبق § d قانون اقامت (Aufenthg) مجوز اقامت موقت به منظور شناسایی حرفه‌ای برای شما صادر می‌شود.



آنچه بهتر است بدانید:

از مارس 2020، قانون مهاجرت نیروی متخصص (Fachkräfteeinwanderungsgesetz (FEG) این امکان را برای پرستاران استخدام شده بین‌المللی جهت تسریع روند ورود تصویب کرده است. که توسط قانون اقامت § 81 a (Aufenthg) تنظیم شده است. آیا پیشنهاد شغلی خاصی دارید؟ در این مورد، کارفرمایان می‌توانند در قبال پرداخت هزینه، برای شما «رویه نیروی ماهر سریع» درخواست کنند.

روند تسریع یافته نیروی متخصص

اداره مهاجرت نقش کلیدی در روند سریع برای نیروی متخصص دارد. این اداره مسئول هماهنگی و یکپارچه سازی تمام مراحل درخواست است و نقطه مرکزی تماس در این روش است. علاوه بر این، اداره مهاجرت بررسی کلیه الزامات قابل اجرا و شروع مراحل ارزشیابی، مجوز استخدام و صدور ویزا را بر عهده می‌گیرد. مقامات درگیر در این روش در محدودیت زمانی نسبتاً کوتاهی ملزم به پیشبرد مراحل هستند. به طور کلی، روند سریع برای نیروی ماهر معمولاً بیش از چهار ماه طول نمی‌کشد. البته لازم به ذکر است که مسئولان تنها در صورت موجود بودن تمامی مدارک لازم باید این مهلت‌ها را رعایت کنند.

به عنوان مثال، مهلت‌های دقیق در روش به صورت مرحله به مرحله در صفحات توضیح داده شده است:

[Make it in Germany](#)

به عنوان جایگزینی برای روش سریع برای نیروی ماهر، دو گزینه دیگر برای ورود وجود دارد:

- (1) "رویه ورود منظم" مطابق §§ 18 یا 16 d قانون اقامت (Aufenthg)
- (2) ورود بر اساس توافقنامه میانجیگری آژانس کار فدرال مطابق با بند 16 d (Aufenthg) 4 در چارچوب سازمان دولتی استخدام (به فصل 3.1 مراجعه کنید).

ورود منظم طبق §§ 18 یا 16 d قانون اقامت (1)

برخلاف رویه سریع برای نیروی ماهر، در روش ورود معمولی درخواست‌ها به اداره مهاجرت مرکزی ارسال نمی‌شود. مهلت‌ها برای سازمان‌های درگیر بسیار طولانی‌تر است. بنابراین، روند ارزشیابی و اقامت باید به طور جداگانه از یکدیگر در مرجع ذی صلاح مربوط آغاز شود.

به عنوان یک پرستار واجد شرایط در خارج از کشور، می‌توانید قبل از ورود به آلمان درخواست ارزشیابی را به مرجع تشخیص محلی خود ارسال کنید (برای اطلاعات بیشتر، به فصل 3.4 مراجعه کنید). نتیجه ارزشیابی مدارک در مورد اجازه اقامت و صدور ویزا تاثیر می‌گذارد:

### 3. فرآیند مهاجرت: رویه ها و فرآیندها

#### (A) ورود به منظور ارزشیابی مطابق با § 16 d قانون اقامت

اگر در مرحله ارزشیابی مدارک، مدرک تحصیلی حرفه‌ای‌تان به‌طور جزئی به رسمیت شناخته می‌شود، ویزای ورود مطابق با § 16 d (Aufenthg) باید در نمایندگی خارجی آلمان در کشور مبدأ (سفارت یا سرکنسولگری آلمان) درخواست شود. پس از ورود به آلمان، درخواستی برای اجازه اقامت طبق § 16 d (3) (Aufenthg) باید بر اساس ویزای ورود شما به اداره مهاجرت محلی شما در آلمان ارسال شود.

#### (B) ورود به منظور اشتغال مطابق با بند § 18 قانون اقامت

اگر در مرحله ارزشیابی مدارک، صلاحیت حرفه‌ای شما به‌طور کامل به رسمیت شناخته شود ص 2 و شرایط مهارت زبان را برآورده می‌کنید (به فصل 3.5 مراجعه کنید)، می‌توانید برای ویزای ورود مطابق با § 18 (Aufenthg) در نمایندگی خارجی آلمان خود در کشور خود درخواست دهید. سفارت یا سرکنسولگری آلمان).

پس از ورود به آلمان، درخواست مجوز اقامت طبق § 18 (3) (Aufenthg) باید بر اساس ویزای ورود شما به اداره مهاجرت محلی شما در آلمان ارائه شود. همچنین باید در طی مراحل عادی ورود به این کشور توجه داشته باشید که قبل از ورود به کشور باید یک پیشنهاد شغلی مشخص با کارفرمای احتمالی خود در آلمان داشته باشید. به عنوان یک قاعده، یک قرارداد کار ثابت لازم نیست.

همچنین می‌توانید اطلاعات دقیق‌تر و سایر پیش‌نیازها و مهلت‌ها را در روال عادی در صفحات [Make it in Germany](#).

#### (C) ورود بر اساس موافقت نامه های میانجیگری با آژانس کار فدرال (2)

از مارس 2020، امکان ورود به آلمان در چارچوب قراردادهای میانجیگری آژانس کار فدرال با خدمات کاربایی کشورهای منتخب مبدأ نیز وجود دارد. این گزینه به طور قانونی در بند d16 مقرر شده است. 4 قانون اقامت (Aufenthg) ویزای صادر شده برای ورود نیازی به تکمیل ارزشیابی مدارک وجود ندارد. این با روش‌های ذکر شده در بالا متفاوت است.

در اینجا می‌توانید اطلاعات بیشتری کسب کنید:

برای اطلاعات بیشتر در مورد روش کارگر ماهر سریع، لطفاً از صفحه اصلی بازدید کنید

[Make it in Germany](#)

[خط تلفن کار و زندگی در آلمان](#) همچنین از اداره فدرال مهاجرت و پناهندگان در روند ورود منظم حمایت می‌کند.

اطلاعات دقیق شبکه IQ برای ورود در چارچوب قراردادهای میانجیگری را می‌توانید در اینجا بیابید: [نسخه آلمانی](#) یا [نسخه انگلیسی](#).

اطلاعات بیشتر در مورد مهاجرت بعدی اعضای خانواده را می‌توانید در این آدرس بیابید ([Bamf](#)).

### 3. فرآیند مهاجرت: رویه ها و فرآیند

#### 3.3. پیوست خانواده



آنچه بهتر است بدانید:

نقل مکان به آلمان می تواند به این معنا باشد که شما باید خانواده خود را فعلاً در کشور مبدا در طی مراحل معادل سازی خود در آلمان تنها بگذارید. با کارفرمای آینده خود در مورد فرصت‌های موجود برای حمایت از الحاق خانواده به منظور سازماندهی مهاجرت اعضای خانواده در سریع‌ترین زمان ممکن صحبت کنید. به عنوان مثال، کارفرمایان می‌توانند به شما در تحقیق در مورد الزامات دقیق برای الحاق خانواده یا ارائه اسناد رسمی به مقامات ذیصلاح کمک کنند.

مبنای قانونی برای الحاق خانواده در قانون §27 و بعد از آن تنظیم شده است. قانون اقامت این قانون بین مهاجرت شهروندان اتحادیه اروپا و مهاجرت اتباع کشورهای ثالث تمایز قائل شده است.

در اینجا می‌توانید اطلاعات بیشتری کسب کنید:



[Make it in Germany](#) پرستاران بین‌المللی را ارائه می‌دهد [اطلاعات در مورد الحاق خانواده](#) و همچنین [یک راهنمای گام به گام](#) اداره فدرال مهاجرت و پناهندگان (Bamf) همچنین یک نمای کلی از [امکان الحاق مجدد خانواده](#)

#### 3. ارزشیابی مدارک

حرفه پرستاری "متخصص پرستاری" به اصطلاح "حرفه ای تنظیم شده" است، به این معنی که آموزش توسط دولت مشخص می‌شود. در آلمان برای اینکه بتوانید به عنوان متخصص پرستاری کار کنید، به مجوز دولتی برای استفاده از عنوان حرفه ای آلمانی به عنوان "متخصص پرستاری" نیاز دارید. برای این مجوز، پرستاران بین‌المللی باید دو شرط را داشته باشند:

(1) معادل صلاحیت پرستاری با مدرک پرستاری آلمان (= به رسمیت شناختن حرفه ای) و

(2) مهارت‌های زبانی مورد نیاز برای انجام این حرفه (به فصل 3.5 مراجعه کنید).

فقط زمانی که هر دو الزامات برآورده شوند (2+1) به پرستاران بین‌المللی استخدام شده اجازه استفاده از عنوان حرفه ای ("Pfledefachfrau" / "Pfledefachmann") (کوتاه: مجوز فعالیت حرفه ای).

در اینجا می‌توانید اطلاعات بیشتری کسب کنید:



نقاط عطف برای دریافت مجوز حرفه ای - درخواست برای به رسمیت شناختن معادل صلاحیت پرستاری شما در خارج از کشور

همانطور که در فصل 3.2 توضیح داده شد، توصیه می‌شود قبل از ورود به کشور، برای شناسایی معادل مدرک پرستاری خود که در خارج از کشور به دست آورده اید، اقدام کنید. این درخواست برای شناسایی حرفه ای در محل اقامت آینده شما در آلمان به مرجع صالح محلی ارسال می‌شود. در روش سریع، رویه شناسایی به طور خودکار توسط مقام مهاجرت آغاز و به مرجع ذیصلاح ارسال می‌شود.



### 3. فرآیند مهاجرت: رویه ها و فرآیند

زمانی که درخواستی را ارسال می کنید، باید مراقب تعیین یک حرفه مرجع باشید. این با معادل آلمانی مدرک پرستاری شما که در خارج از کشور آلمان به دست آورده اید مطابقت دارد: طبق قانون حرفه ای پرستاری این آموزش آلمانی به عنوان ("Pfledfachman" / "Pfledfachfrau") است. تا سال 2024، حرفه مرجع به عنوان "Gesundheits- und Krankenfleger" نیز ممکن است امکان پذیر باشد.

#### تعیین معادل سازی

برای به دست آوردن ارزشیابی مدرک، مدارک شما (گواهینامه ها، دیپلم، رونوشت سوابق، و غیره) ابتدا توسط مقامات ذیصلاح در "ارزیابی معادل سازی" (Gleichwertigkeitsprüfung) بررسی می شود و محتوای نظری و عملی آموزش و پرورش شما با محتوای آموزش و پرورش پرستاری آلمان مقایسه می شود.

حرفه پرستاری در همه کشورها به یک شکل انجام نمی شود. آموزش و پرورش ها نیز متفاوت هستند. بنابراین ممکن است شما همچنان فاقد محتوای آموزشی خاصی باشید که پیش نیاز کار به عنوان پرستار در آلمان است.

با این حال، اگر شما تمام شرایط را برآورده کنید، صلاحیت حرفه ای شما به رسمیت شناخته می شود. اگر مهارت های زبان آلمانی نیز دارید (به فصل 3.5 مراجعه کنید)، یک مجوز حرفه ای برای کار به عنوان پرستار در آلمان دریافت خواهید کرد.

با این حال، در بسیاری از موارد، همچنان کمبود محتوای آموزشی وجود دارد که بتوانید در ابتدای اقامت خود در آلمان آن را جبران کنید. اینها به صورت کتبی با استفاده از یک اعلامیه ارزیابی (که در عامیانه به آن "اعلان کسری بودجه" نیز گفته می شود) ثبت می شود. در صورت لزوم، همچنین مشخص می کند که چه محتوایی را هنوز باید با کمک یک دوره جبرانی بیاموزید.

#### اقداماتی برای جبران تفاوت های اساسی برای دستیابی به معادل سازی

دو راه برای جبران کمبود محتوای آموزشی ("کسری") با استفاده از یک اقدام جبرانی وجود دارد. این توسط قانون § 40 بند 3 جمله 2 حرفه پرستاری (PflBG) تنظیم شده است. به عنوان یک پرستار با صلاحیت حرفه ای که در خارج از کشور به دست آورده اید، حق انتخاب بین یک دوره Anpassungslehrgang یا Kenntnisprüfung را دارید:

#### دوره تطبیق

مطابق با دستورالعمل § 44 آموزش و امتحان برای حرفه پرستاری (PflAPVr)، تفاوت های موجود در مدرک تحصیلی شما به صورت جداگانه در یک دوره سازگاری جبران می شود. مقام صلاحیتدار مدت و محتوای دوره انطباق را تعیین خواهد کرد. در دوره انطباق، تفاوت های شناسایی شده به صورت هدفمند جبران می شوند. دوره های انطباق معمولاً شامل دروس تخصصی و تکالیف عملی است. با بحث نهایی در مورد محتوای دوره به پایان می رسد. سنجش دانش

Kenntnisprüfung یک آزمون دولتی بر اساس § 45 دستورالعمل آموزش و آزمون برای حرفه پرستاری (PflAPrV) است. از یک بخش عملی و یک بخش شفاهی تشکیل شده است. آزمون دانش بررسی می کند که آیا شما مهارت های لازم برای انجام این حرفه را دارید یا خیر و به مطالب ضروری آموزش آلمانی اشاره دارد. شما می توانید برای آزمون دانش در دوره های ویژه آماده شوید. Kenntnisprüfung یک بار قابل تکرار است.

دوره های آمادگی برای Kenntnisprüfung در آلمان توسط موسسات آموزشی مختلف ارائه می شود. آنها توسط قانون تنظیم نمی شوند زیرا اجباری نیستند. دوره های انطباق باید توسط مرجع ذیصلاح تایید شود و فقط توسط دانشکده های پرستاری و موسسات آموزشی به رسمیت شناخته شده دولتی ارائه می شود.



### 3. فرآیند مهاجرت: رویه ها و فرآیند

مفاهیم دوره نوآورانه در حال حاضر شامل آموزش زبان در طول اقدامات جبرانی (مثلاً از طریق همکاری متخصصان و مدرسین زبان، از طریق مربیان زبان در طی تکالیف عملی یا از طریق دوره های زبان همراه) است. به شما این فرصت برای آشنایی زودهنگام با محل کار جدید و آشنایی با یکدیگر در مراحل اولیه اشتغال جدید داده می شود (مثلاً از طریق انجام وظایف عملی در طول اقدامات جبرانی).

#### اعطای مجوز استفاده از عنوان حرفه ای – مجوز حرفه ای

اگر اقدام جبرانی که باید در آلمان انجام شود با موفقیت انجام شده باشد (=به رسمیت شناختن حرفه ای (1)) و مهارت های لازم زبان آلمانی در سطح مناسب ارائه شده باشد (به فصل 3.5 مراجعه کنید) (2)، به شما اجازه داده می شود از عنوان حرفه ای ("Pfledefachmann" / "Pfledefachfrau") استفاده کنید. این مجوز حرفه ای به شما این امکان را می دهد که به عنوان یک پرستار در آلمان یک فعالیت واجد شرایط را دنبال کنید. با این حال، باید توجه داشت که مدرک حرفه ای شما (مثلاً لیسانس علوم پرستاری) تقریباً با آموزش حرفه ای آلمانی معادل ("Pfledefachmann" / "Pfledefachfrau") برابری می کند. از آنجایی که مدرک پرستاری آلمانی عمدتاً معادل آموزش حرفه ای است، ممکن است حق ادامه تحصیل در مقطع کارشناسی ارشد را با مدرک تحصیلی خود در آلمان نداشته باشید.

آنچه بهتر است بدانید:



شبکه آی کیو پرونده موضوعی پرستاری با عمومی را منتشر کرده است [اطلاعات در مورد حرفه شناخت ملی پرستاران](#)

موسسه فدرال آموزش حرفه ای (BIBB): [اطلاعات در مورد به رسمیت شناختن مدارک حرفه ای خارجی در آلمان](#)

شناخت در آلمان: [پورتال اطلاعاتی دولت فدرال در مورد شناسایی صلاحیت های حرفه ای خارجی](#)

با استفاده از شناسه یاب می توانید دریابید که چگونه می توانید صلاحیت حرفه ای خود را شناسایی کنید و چه کسی مسئول آن است. [اینجا](#) می توانید مراکز مشاوره رایگان پیدا کنید.

مرکز خدمات مرکزی برای شناسایی حرفه ای («Zentrale Servicestelle Berufsanerkennung ZSBA») (ZSBA): [مشاوره و پشتیبانی رایگان در فرآیند شناسایی](#)

به عنوان بخشی از [ProRecognition](#) این پروژه، به پرستاران واجد شرایط در 10 کشور خارجی (از جمله ویتنام، برزیل، کلمبیا، بوسنی و هرزگوین، هند و اوکراین) در زمینه شناخت حرفه ای توصیه می شود.



### 3. فرآیند مهاجرت: رویه ها و فرآیند

#### 3.5. زبان در فرآیند ارزشیابی مدارک

همانطور که در فصل 3.4 توضیح داده شد، برای اعطای مجوز حرفه‌ای، نه تنها به رسمیت شناختن مدرک پرستاری که در خارج از کشور به دست آمده است، بلکه سطح خاصی از زبان آلمانی نیز باید ارایه شود. فقط با این حق شما می‌توانید به عنوان یک پرستار در آلمان فعالیت کنید.

آنچه بهتر است بدانید:



برای صدور ویزای شرکت در اقدام جبرانی در آلمان طبق §16 AufenthaltG، اغلب مهارت زبان آلمانی در سطح B1 کافی است. مهارت‌های زبانی بالاتر را می‌توان در آلمان توسعه داد.

مفاد الزامات زبانی برای اعطای مجوز حرفه‌ای در حال حاضر در حال بازطراحی است. در برخی از ایالت‌های فدرال، آزمون تخصصی زبان پرستاری B2 باید انجام شود. در ابتدا، این آزمون تخصصی زبان قرار است در هامبورگ، برمن، شلسویگ-هولشتاین، نیدرزاکسن و بایرن معرفی شود. در سایر ایالت‌های فدرال، مهارت‌های عمومی زبان آلمانی در سطح B2 در حال حاضر کافی است. برای دریافت مجوز حرفه‌ای به عنوان یک پرستار شناخته شده، باید مدرکی دال بر مهارت‌های زبانی مورد نیاز را در آخرین زمان لازم داشته باشید. برای مقررات دقیق، با مرجع تشخیص صالح خود تماس بگیرید.

مشارکت در دوره‌های زبان حرفه‌ای به عنوان بخشی از فرآیند شناسایی در آلمان، در صورت لزوم، می‌تواند از طریق «مقررات ترویج حرفه‌ای زبان آلمانی» - (به طور خلاصه، DeoFov) تأمین مالی شود. اداره فدرال مهاجرت و پناهندگان (BAMF) مسئول این امر است. کارفرمایان می‌توانند از شما در کسب اطلاعات از BAMF در مورد فرصت‌های مالی احتمالی حمایت کنند.

#### چگونه می‌توانم یک آموزشگاه زبان با درس‌های خوب آلمانی در خارج از آلمان را تشخیص دهم؟

انگیزه شخصی شما و همچنین دانش و تجربه قبلی شما از یادگیری یک زبان بر موفقیت یادگیری شما تأثیر دارد. کیفیت مواد آموزشی، محیط یادگیری و صلاحیت معلم شما به همان اندازه که بر موفقیت یادگیری شما تأثیر می‌گذارد مهم است. معیارهای مختلف می‌تواند به شما کمک کند تا یک آموزشگاه زبان با درس‌های آلمانی خوب را شناسایی کنید. انستیتو گوته توصیه‌های مفصلی را گردآوری کرده است که می‌تواند به شما جهت‌گیری هنگام انتخاب آموزشگاه زبان بدهد.

#### پیشنهادات دیجیتالی

علاوه بر دوره‌های زبان معمولی، خدمات پشتیبانی دیجیتالی نیز برای بهبود مهارت‌های زبان آلمانی وجود دارد. به عنوان مثال، خدمات رایگان زیر به طور خاص برای پرستاران استخدام شده بین‌المللی ایجاد شده است:

#### یک روز آلمانی - در پرستاری

یک روز آلمانی - در رشته پرستاری یک بازی آموزشی رایگان از B1 برای زبان آلمانی در حرفه پرستاری با تمرین‌هایی در زمینه ارتباطات، واژگان و ساختارها است که با موقعیت‌های واقعی پرستاری تمرین می‌شود. موجود به عنوان نسخه آنلاین و به عنوان برنامه

#### بازی‌های آموزشی موسسه گوته

موسسه گوته تلاش می‌کند با بازی‌های یادگیری زبان، مانند ماموریت مخفی در بیمارستان، فراگیری زبان را پشتیبانی کند.

در اینجا چیزی است که باید بدانید:

در وب سایت مرکز صلاحیت IQ برای زبان آلمانی مرتبط با کار، مجموعه‌ای از مطالب مربوط به رشته پرستاری را پیدا خواهید کرد که می‌تواند به شما در فراگیری زبان کمک کند. [www.deutsch-am-arbeitsplatz.de](http://www.deutsch-am-arbeitsplatz.de)







### 3. فرآیند مهاجرت: رویه ها و فرآیند

#### 3.6 آمادگی برای استخدام: حقوق و تعهدات کارکنان

به عنوان یک پرستار استخدام شده بین‌المللی، در مورد اشتغال اقتصادی در مراقبت‌های بهداشتی در آلمان هم حقوق و هم تعهداتی دارید. بخش زیر برای ارائه یک نمای کلی از آنها در نظر گرفته شده است. قرارداد کار آینده شما نقشی اساسی در این امر ایفا می‌کند، که در آن باید چندین جنبه را در نظر گرفت. همیشه یک قرارداد کار را با دقت بخوانید و قبل از امضای آن از حقوق و تعهدات خود به عنوان کارمند در آلمان مطلع شوید.

آنچه بهتر است بدانید:



قرارداد استخدام مبنای قانونی برای یک رابطه استخدامی در آلمان است. حقوق و تعهدات کارکنان را مشخص می‌کند. مهم است که اطلاعات زیر را قبل یا در حین انعقاد قرارداد دریافت کنید:

- نام طرفین قرارداد (نام شما و شرکت)
- شروع و مدت این قرارداد
- اطلاعات مربوط به دوره آزمایشی، در صورت وجود
- محل همکاری
- شرح شغل (وظایف شما در محل کار)
- اطلاعات حقوق و دستمزد
- اطلاعات مربوط به ساعات کار بر حسب ساعت در هفته
- اطلاعات در مورد حق تعطیلات در روز در سال
- اطلاعات در مورد دوره های فسخ قرارداد متقابل

با این حال، در بخش پرستاری اغلب اتفاق می‌افتد که شما یک قرارداد کار انفرادی دریافت نمی‌کنید اما از طریق یک قرارداد جمعی استخدام می‌شوید. یک قرارداد جمعی حقوق و تعهدات کارمندان و کارفرمایان را تنظیم می‌کند. این قرارداد شامل شرایط کاری مانند دستمزد، حقوق، ساعات کار و حق تعطیلات می‌شود.

اگر قرارداد جمعی وجود داشته باشد، مقررات مندرج در آن بر مقررات قانونی ارجحیت دارد. مفاد قرارداد جمعی برای همه کارکنان یکسان است. بنابراین، اطلاعات ذکر شده در قرارداد کار فردی نیست، بلکه در قرارداد جمعی وجود دارد. در مورد قرارداد جمعی، شما بر اساس صلاحیت و تجربه حرفه‌ای خود در گروه پرداخت و سطح تجربه طبقه بندی می‌شوید و حقوق خود را مطابق تعرفه مشخص شده برای طبقه بندی مشخص شده دریافت می‌کنید. مفاد قرارداد جمعی که حقوق شما بر اساس آن است، در دسترس عموم است و می‌توان آنها را در اینترنت، در میان جاهای دیگر، مشاهده کرد.

#### حداکثر ساعات کار و حداقل دوره استراحت

**بهداشت و ایمنی شغلی بهداشت و ایمنی شغلی در آلمان** برای محافظت از همه کارکنان یک اولویت است که شامل الزام به رعایت حداکثر ساعات کار و حداقل زمان استراحت است. کارفرمایان مسئول رعایت آن هستند. طبق قانون ساعات کاری (ArbZG)، یک روز کاری نباید به طور متوسط از هشت ساعت تجاوز کند. با این حال، یک استثنا برای پرستاران اعمال می‌شود: حداکثر زمان کار روزانه می‌تواند بیش از هشت ساعت باشد و می‌تواند تا دوازده ساعت افزایش یابد. پس از این زمان کاری بالاتر از میانگین، کارکنان باید حداقل یازده ساعت استراحت داشته باشند.

در این زمان کاری، مقررات استراحت قانونی (تعطیلات استراحت) نیز وجود دارد. با زمان کار شش تا نه ساعت، حداقل 30 دقیقه بعد از کار و بیش از نه ساعت 45 دقیقه باید صرف استراحت شود. لازم به ذکر است که استراحت باید حداکثر پس از شش ساعت کار انجام شود.



دوره‌های استراحت نیز باید بین دو شیفت کاری رعایت شود. به طور معمول، حداقل یازده ساعت است. دوره استراحت را می‌توان به ده ساعت در پرستاری کاهش داد. در این مورد، دوره‌های استراحت طولانی‌تری باید متعاقباً برای جبران اعطا شود.

برای کار در روزهای یکشنبه و تعطیلات رسمی، روزهای استراحت جایگزین باید در 14 روز پیش رو اعطا شود. به طور خاص، این بدان معنی است که به عنوان یک پرستار، می‌توانید به مدت 19 روز در یک زمان مجبور به کار شوید.

فسخ قرارداد:

اخطار فسخ ممکن است توسط هر یک از طرفین داده شود: هم کارمندان و هم کارفرمایان ممکن است رابطه کاری را خاتمه دهند. در این زمینه باید ضرب الاجل‌ها رعایت شود. رابطه استخدامی تا پایان مهلت مقرر خاتمه نمی‌یابد. دوره‌های اعلان بسته به مدت زمانی که رابطه استخدامی وجود داشته است متفاوت است. در اصل، یک دوره اخطار قانونی حداقل چهار هفته در آلمان اعمال می‌شود، از پانزدهم یا پایان ماه تقویمی. احتیاط: این دوره اخطار قانونی فقط در صورتی اعمال می‌شود که بیش از شش ماه شاغل بوده باشید.

تمام اطلاعات مربوط به دوره‌های اعلان شما، از جمله در طول دوره آزمایشی، می‌تواند در قرارداد کاری یا قرارداد جمعی شما یافت شود. برای مثال، می‌توان قراردادهای جمعی را از مؤسسات انجمن رفاه مشترک دریافت کرد. اگر قرارداد کار یا قرارداد جمعی شما حاوی اطلاعاتی در مورد دوره‌های اعلان نیست، ضروری است که این جزئیات را به صورت کتبی تنظیم کنید. در غیر این صورت، مقررات قانونی اعمال می‌شود.

#### بندهای تعهد و/یا بازپرداخت

بندهای تعهد و بازپرداخت تعهدات خاصی را که کارکنان در قبال یک شرکت دارند، توصیف می‌کنند. اصولاً چنین بندهایی در قرارداد کاری شما مجاز هستند. این قوانین به طور خاص تصریح می‌کند که شما مجاز به تغییر شغل برای مدت معینی نیستید. شما به موقع به محل کار خود «مجبور» هستید (= بند تعهد). اگر برخلاف مقررات مربوطه شغل خود را تغییر دهید، باید از کارفرمایان انتظار داشته باشید که بازپرداخت مبلغ معینی (=بند بازپرداخت) را مطالبه کنند. با این حال، این ادعا باید در دادگاه کار مطرح شود.

بنابراین، توجه ویژه‌ای به این قبیل بندهای تعهد و/یا بازپرداخت داشته باشید و اطلاعات را از نظر مناسب بودن بررسی کنید. این موارد را می‌توان در قرارداد کار یا در اسناد تکمیلی یافت. رویه قضایی نشان داده است که بندهای تعهد و بازپرداخت به ندرت مؤثر هستند. اعتبار کل قرارداد کار به آنها بستگی ندارد. به طور معمول، خطر ضرر با کارفرما است و به عنوان هزینه عملیاتی تلقی می‌شود. در صورت عدم اطمینان، وکلای مستقل قانون کار آلمان می‌توانند به شما کمک کنند. امکان درخواست کمک حقوقی وجود دارد. این ریسک مالی شما را کاهش می‌دهد.

همچنین می‌توانید از پیشنهاد «ادغام منصفانه» شبکه IQ استفاده کنید که موضوعاتی مانند بند تعهد و/یا بازپرداخت مشاوره ارائه می‌دهد. برای اطلاعات بیشتر به فصل 6.4 مراجعه کنید.

#### تصمیم مشترک و مشارکت فعال در یک شرکت:

در آلمان، کارکنان حق دارند در فرآیندهای تصمیم‌گیری شرکت خود مشارکت فعال داشته باشند.

برای کارفرمایان دولتی یا خصوصی می‌توانید با شورای کار یا شورای پرسنل تماس بگیرید. این نمایندگی منتخب و نهادینه شده کارکنان در شرکت‌ها است. این نشان دهنده علائق و دیدگاه‌های همه کارکنان در مقابل سطح مدیریت است.



### 3. فرآیند مهاجرت: رویه ها و فرآیندها

در کلیسا یا مؤسسات خیریه، نهادی که برای تصمیم گیری مشترک وجود دارد که نهاد نمایندگی کارکنان (MAV) نامیده می شود. اعضای منتخب آن منافع کارکنان را در مقابل کارفرمایان خود نمایندگی می کنند. وظایف آنها با وظایف شوراهای کار قابل مقایسه است. از نظر قانونی، MAV در قوانین به اصطلاح نمایندگی کارمندان تنظیم می شود - برای کلیسای پروتستان در قانون کلیسا در مورد نمایندگی کارکنان در کلیسای انجیلی آلمان (MVG-EKD) و برای کلیسای کاتولیک در قانون نمایندگی کارمندان (MAVO).

در اینجا می توانید اطلاعات بیشتری کسب کنید

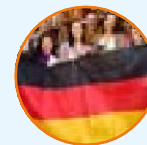


[www.make-it-in-germany.com](http://www.make-it-in-germany.com)  
[www.faire-integration.de](http://www.faire-integration.de)  
[www.bundesgesundheitsministerium.de](http://www.bundesgesundheitsministerium.de)  
[www.minor-kontor.de](http://www.minor-kontor.de)





#### 4.1. بیمه در آلمان - بهداشت بیمه



آنچه بهتر است بدانید:



در طول کار به عنوان پرستار در آلمان، شما به طور اجباری تحت بیمه هستید. در آلمان، بیمه اجتماعی پنج بیمه قانونی را شامل می‌شود که شما را در مورد مختلف پوشش می‌دهد: بیماری، نیاز به مراقبت طولانی مدت، بیکاری، حوادث و بازنشستگی. در مقابل، اگر مثلاً تصادف کرده باشید یا شغل خود را از دست بدهید، از شرکت‌های بیمه حمایت مالی دریافت می‌کنید. در بسیاری از موارد بیماری، هزینه‌های شما به طور کامل تامین می‌شود.

بیمه اجتماعی شامل بیمه بازنشستگی قانونی، بیمه درمانی قانونی، بیمه مراقبت‌های پرستاری، بیمه حوادث قانونی و بیمه بیکاری قانونی

تعهد به بیمه به این معنی است که شما موظف به پرداخت بیمه در هنگام انجام فعالیت به عنوان کارمند هستید. اینها معمولاً به طور خودکار مانند مالیات از حقوق شما کسر می‌شود. مبلغ آن درصدی است که قانون تعیین می‌کند. به عبارت دیگر بستگی به حقوق شما دارد. مبلغ بیمه به صندوق شعبه بیمه مربوطه واریز می‌شود. در مورد بیمه درمانی قانونی، به عنوان مثال، به صندوق سلامت.

برای انجام تعهدات بیمه ای، از جمله موارد دیگر، باید در یک شرکت بیمه سلامت قانونی ثبت نام کنید. در حال حاضر 97 شرکت بیمه سلامت در آلمان (از 1 ژانویه 2022) وجود دارد. مزایای بیمه درمانی مربوطه بر مبنای فدرال تنظیم می‌شود و شامل کلیه خدماتی است که از نظر پزشکی ضروری هستند. تفاوت بین بیمه‌ها منحصراً شامل خدمات اضافی است. با گرفتن بیمه درمانی، به طور خودکار برای مراقبت‌های پرستاری نیز بیمه می‌شوید.

برخی از ویژگی‌های خاص شعب بیمه مربوطه در اینجا به تفصیل شرح داده شده است:

##### بیمه همبستگی:

بیمه سلامت و پرستاری در همبستگی سازماندهی شده است. این بدان معنی است که کمک‌های پرداخت شده توسط شما به طور مستقیم و به مقدار مساوی به گیرندگان پرداخت نمی‌شود. در عوض، این مزایا به اعضای شرکت بیمه که سهم پرداخت می‌کنند، بسته به نیازشان و در نتیجه در مقادیر متفاوت پرداخت می‌شود.

##### مزایای نقدی مبتنی بر مشارکت:

بیمه بازنشستگی یک مزیت نقدی مبتنی بر سهم است. بنابراین مبلغ پرداختی‌های بیمه شامل مبلغی است که شما پرداخت کرده‌اید. به طور خلاصه، این بدان معنی است: شما آنچه را که قبلاً به بیمه بازنشستگی خود پرداخت کرده‌اید، دریافت خواهید کرد. در صورت بیکار شدن، بیمه بیکاری نیز مستقیماً به شما پرداخت می‌شود. با این حال، میزان سود نقدی در اینجا بر اساس حقوق شما در دوازده ماه گذشته محاسبه می‌شود.

##### جزئیات بیمه بازنشستگی:

شما برای دریافت مستمری پس از دوره اشتغال به بیمه بازنشستگی پرداخت می‌کنید. به این دوره بازنشستگی می‌گویند. میزان بازنشستگی بر اساس درآمد شما در دوران اشتغال تعیین می‌شود. سالهای مشارکت در آلمان در اینجا محاسبه می‌شود. اصولاً مستمری‌های بیمه بازنشستگی قانونی در خارج از کشور نیز پرداخت می‌شود. این مورد در صورتی است که پس از استخدام در آلمان مجدداً مهاجرت کنید. با این حال، ممکن است در موارد خاص محدودیت‌هایی وجود داشته باشد. بنابراین مهم است که با بیمه بازنشستگی آلمان به موقع از شرایط فردی خود مطلع شوید.

##### بیمه بیکاری

بیمه بیکاری برای مدت معینی به افراد بیکار درآمد منظم پرداخت می‌کند. اصولاً باید طی دو سال اخیر در طول فعالیت حرفه‌ای خود به مدت یک سال بیمه شده باشید و مجدداً به دنبال کار باشید.

در اینجا می‌توانید اطلاعات بیشتری کسب کنید:



برای کسب اطلاعات بیشتر در مورد بیمه‌های اجتماعی، لطفاً به وب سایت مراجعه کنید [Make it in Germany](#).

#### 4.2. مشاوره مهاجرت و ادغام

##### آنچه بهتر است بدانید:



طیف گسترده‌ای از مشاوره مهاجرت و ادغام در آلمان ارائه می‌شود. برخی از مهم‌ترین مراکز تماس را می‌توان در اینجا یافت:

از سال 2005، دولت فدرال [مشاوره مهاجرت برای مهاجران بزرگسال](#) ترویج کرده است. این پیشنهادی است که به طور خاص برای مهاجران جدید طراحی شده است.

مشاوره مهاجرت mobeon یک پیشنهاد دیجیتالی است. به کسانی که به دنبال مشاوره هستند این فرصت را می‌دهد تا از طریق برنامه mobeon-App مشاوره از طریق چت دریافت کنند. سوالات مربوط به ورود به آلمان، کار و شغل، یادگیری زبان آلمانی، بهداشت و مسکن در اینجا قابل توضیح است. استفاده از مشاوره چت رایگان، و به صورت ناشناس انجام می‌شود. در عین حال، اطلاعات گسترده‌ای در مورد مهاجرت در برنامه و در وب سایت BAMF به عنوان کمک جهت گیری اولیه ارائه شده است. همچنین امکان دریافت مشاوره حضوری در مرکز مشاوره MBE وجود دارد.

[ادغام منصفانه](#) یک سرویس مشاوره سراسری برای پناهندگان و مهاجرانی است که از اتحادیه اروپا نیستند. این پیشنهاد شامل حمایت از مسائل حقوق اجتماعی و کار است. از طریق انتخاب عملی موضوعات، می‌توانید حقایق جالب زیادی در مورد جنبه‌هایی مانند دستمزد، ساعات کاری، تعطیلات، اخطار پایان کار و بیمه درمانی بیاموزید.

در مراکز مشاوره می‌توانید در مورد مسائل خاص مربوط به شرایط کار در یک شغل، آموزش و کارآموزی مشاوره دریافت کنید. برخی از مراکز مشاوره نکات مفید و اطلاعات بیشتری را در اختیار شما قرار می‌دهند که حتی قبل از شروع کار در آلمان به شما در پاسخگویی به سوالات شما کمک می‌کند. در بسیاری از موارد، برای درخواست حمایت لازم نیست قبلاً در آلمان کار کرده باشید. مراکز مشاوره همچنین کارگاه‌هایی مانند دوره‌های ادغام یا زبان ارائه می‌دهند. در صورت داشتن هرگونه سوال در مورد موضوعاتی مانند جستجوی کار یا وضعیت اقامت، به خدمات مشاوره و موسسات مشاوره تخصصی معرفی می‌شوید.



در اینجا می‌توانید اطلاعات بیشتری کسب کنید:

اطلاعات کلی در مورد مشاوره مهاجرت را می‌توانید در اینجا بیابید: [www.netzwerk-iq.de](http://www.netzwerk-iq.de)

وزارت کشور فدرال، ساختمان و جامعه («Bundesministerium des Inneren für Bau und Heimat»): [www.bmi.bund.de](http://www.bmi.bund.de)

4.3

فرصت‌های سیاسی، اجتماعی، مذهبی و فرهنگی

آنچه بهتر است بدانید:



در آلمان می‌توانید به طرق مختلف از نظر سیاسی، اجتماعی، مذهبی یا فرهنگی فعال شوید. وب‌سایت از [www.netzwerk-iq.de](http://www.netzwerk-iq.de) کمیتر دولت فدرال در امور مهاجرت، [www.netzwerk-iq.de](http://www.netzwerk-iq.de) پناهندگان و داخلی ادغام مقدمه‌ای اولیه برای یافتن فرصت‌هایی برای مشارکت و حمایت فراهم می‌کند.

همچنین اغلب افسران ادغام جمعی در سطح محلی وجود دارند که متعهد به مشارکت اجتماعی همه مردم ساکن در آلمان هستند. آنها مخاطبین اصلی در منطقه مربوطه هستند و در صورت لزوم می‌توانند با سایر ذینفعان ارتباط برقرار کنند.

مشارکت اجتماعی و فرهنگی نیز مهاجران را قادر می‌سازد تا خود را سازماندهی کنند. نمایندگی‌های خارجی منطقه مربوطه (سفارتخانه‌ها، کنسولگری‌ها) اغلب یک نمای کلی از سازمان‌ها و انجمن‌های موجود ارائه می‌دهند. در سال‌های اخیر، تعدادی از افرادی که به عنوان پرستار به آلمان آمده‌اند نیز به نیروهای خود ملحق شده‌اند.

فرصت مهم دیگری برای این کار توسط جوامع مذهبی محلی / جماعت کلیسا و موسیقی / ورزش یا انجمن‌های فرهنگی در محل زندگی شما فراهم شده است.

در اینجا می‌توانید اطلاعات بیشتری کسب کنید:



شبکه‌های IQ نیز پیشنهادات متعددی ارائه می‌دهند. می‌توانید پیشنهادات منطقه خود را اینجا بیابید:

[www.netzwerk-iq.de](http://www.netzwerk-iq.de)

## 4.4. مشاوره کلی و سایر پشتیبانی ها

آنچه بهتر است بدانید:



صرف نظر از اطلاعاتی که از کارفرما یا آژانس خود دریافت می کنید، شما همچنین این فرصت را دارید که از مراکز مشاوره بی طرف اطلاعات دریافت کنید. در آلمان، یک چشم انداز مشاوره و پشتیبانی گسترده وجود دارد که عمدتاً کمک رایگان و مشاوره بی طرف نیز ارائه می دهد. پیشنهادات زیادی وجود دارد که برخی از آنها در اینجا ذکر شده است. از استفاده از این پیشنهادها نترسید - آنها می توانند در موقعیت های مختلف بسیار مفید باشند.

در اینجا می توانید اطلاعات بیشتری کسب کنید:



توصیه های اولیه در حال حاضر از خارج از کشور - [خط تلفن کار و زندگی در آلمان](#)

شبکه «کار و زندگی» («Netzwerk»Arbeit und Leben) برای مشاوره به کارکنان خارجی برای تبادل حرفه ای، صلاحیت و روابط عمومی مشترک تاسیس شده است. مشاوره به زبان های مختلف (بیشتر آلمانی، انگلیسی، فرانسوی، اسپانیایی، لهستانی، اوکراینی، کروات، روسی، ترکی یا عربی) در دسترس است. [www.arbeitundleben.de](http://www.arbeitundleben.de)

مرکز مشاوره بان یانگ: [www.ban-ying.de](http://www.ban-ying.de)

هندبوک آلمان پاسخ هایی را از A0Z در مورد زندگی در آلمان در قالب فیلم و متن ارائه می دهد. شما می توانید بین این هفت زبان یکی را انتخاب کنید: آلمانی، عربی، انگلیسی، فارسی، ترکی، فرانسوی، پشتو و روسی. در هندبوک آلمان، می توانید نکات مهمی از جمله در مورد موضوعات پناهندگی، مسکن، بهداشت، کار و تحصیل، مهدکودک و تحصیل بیابید. در صفحات محلی، همچنین می توانید یک فرد تماس مناسب در منطقه خود پیدا کنید. به این مثال توجه کنید:

[سیستم مراقبت در آلمان چگونه کار می کند؟](#)

YouTube آخرین اما نه کم اهمیت، پیشنهاد اتحادیه کارگری آلمان («Deutscher Gewerkschaftsbund» (DGB)) را در مورد موضوعات قانون کار نیز توصیه می کنیم. با این حال، هیچ اشاره مستقیمی به حرفه پرستاری وجود ندارد.



## ارائه انجمن کیفیت

انجمن کیفیت «استخدام و استخدام کارکنان پرستاری از خارج از کشور» متعهد به استخدام اخلاقی، عادلانه و پایدار و استخدام متخصصان پرستاری که به آلمان مهاجرت می کنند، است.

نشان کیفیت "Fair Recruitment Healthcare Germany" را اعطا می کند. آژانس های استخدام خصوصی و همچنین مراکز بهداشتی و درمانی که به طور مستقل پرستاران را از خارج به آلمان جذب می کنند، می توانند برای نشان کیفیت درخواست دهند. هرکسی که نشان کیفیت «مراقبت بهداشتی استخدام منصفانه آلمان» را داشته باشد به اصول مهم پایبند است. این الزامات به محدوده های کیفی با شاخص های قابل تأیید جداگانه در کاتالوگ نیازمندی ها تقسیم می شوند. کاتالوگ نیازمندی ها سالی یک بار بازنگری می شود.

### شش اصل راهنمای کاتالوگ نیازمندی ها



ما همچنین برای تضمین کیفیت و توسعه بیشتر کاتالوگ نیازمندی ها به کمک شما وابسته هستیم! می توانید کاتالوگ نیازمندی های فعلی را به زبان آلمانی و انگلیسی مشاهده کنید [اینجا](#).

اگر مایلید تجربه خود را در مورد استخدام به عنوان پرستار از خارج از کشور به آلمان با ما به اشتراک بگذارید، می توانید ایمیل بفرستید: [acwedeking@kda.de](mailto:acwedeking@kda.de)

ما مشتاقانه منتظر پیام شما هستیم!





## 5 چاپ

اطلاعاتی در مورد مهاجرت کاری به حرفه های مراقبت های بهداشتی در آلمان زندگی و کار در آلمان: راهنمایی و پشتیبانی تصمیم گیری برای پرستاران استخدام شده بین المللی

نوشته شده توسط

مایک زورگل

مرکز عالی آلمان برای متخصصان بین المللی در حرفه های مراقبت های بهداشتی و پرستاری (DKF)

دسامبر 2022

انتشارات

Kuratorium Deutschilfe

Wilhelmine-Lubke-Stiftung e.v. (KDA)

Mikhaelkrischstrabi 17-18, 10179 Berlin

تلفن: +49 30 / 2218298-0 فکس: +49 30 / 2218298-66

پست الکترونیک: <http://www.kda.de> / [Info@kda.de](mailto:Info@kda.de).Homepage:

\* صفحه نخست: <http://www.kda.de> عکس ها: © Adobe Stock Photo

نقل قول پیشنهادی:

zwergel اطلاعاتی در مورد مهاجرت اقتصادی به حرفه های مراقبت های بهداشتی در آلمان. زندگی و کار در آلمان: راهنمایی و پشتیبانی تصمیم گیری برای پرستاران بین المللی استخدام شده (نسخه اصلاح شده دوم). بروشور اطلاعاتی در مورد اجرای معیار . از کاتالوگ الزامات برای علامت کیفیت

Wilhelmine-Lubke-Stiftung e.v. (KDA) (ناشر): برلین.